

Programació a Espai Volart  
Espai d'exposicions temporals

PORTA MISSÉ  
“Retrospectiva”

LLUÍS BARBA  
“Viatge en el temps”

Del 7 de maig al 28 de juny de 2015

ESPAI  
VolART  
BARCELONA

ESPAI  
VolART2  
BARCELONA

FUNDACIÓ  
VILA CASAS

FUNDACIÓ  
VILA CASAS

ESPAI  
VolART  
BARCELONA

ESPAI  
VolART2  
BARCELONA

---

La Fundació Vila Casas té el plaer de presentar les noves mostres que s'inauguren als Espais Volart i Volart 2, dedicades al pintor de formació autodidacta i producció avantguardista Porta Missé i a l'autor multidisciplinari de mirada crítica Lluís Barba.

---

## PORTA MISSÉ

### *Retrospectiva*

El crític Francesc Miralles situa l'origen del camí artístic de Porta Missé (Barcelona, 1927) en el 1959, arran d'una estada a Mallorca que li oferí una nova llibertat i perspectiva. Així, el 1963 ja va presentar la seva primera exposició individual a Barcelona i més tard dugué la seva producció fins a Madrid, Londres, Berlín i Nova York.

Fou el seu pare, dibuixant, litògraf i retratista, i no l'acadèmia, qui li va ensenyar a treballar la forma; d'una manera, a més, singular i independent, sense afiliar-se a cap tendència ni moviment. Miralles s'esforça en la classificació d'aquest artista inclassificable: "és cubista ortodox; constructivista, però no de manera clàssica; surrealista, però no com Miró o Dalí; arriba a l'abstracció, però no s'hi abandona...". Definit per la crítica com un hereu del grup Dau al Set, la seva producció artística evoca els noms de Gris, Carrà, Màlevitx, Ucello, Klee, Tatlin, Ernst, Duchamp...una llista tan variada com els temes i els llenguatges de la seva obra, fidel, això sí, a l'expressió de l'avantguarda.



El cosmos artístic de Porta Missé el formen les aus, els peixos, els insectes...una naturalesa d'un gran expressionisme i surrealisme, que entronca amb una tradició d'il·lustradors del segle XIX que satiritzaren el món natural. Però els seus treballs

també recullen un considerable interès per la figura humana; en especial, els rostres femenins, reproduïts amb una poètica entre lúdica i irònica, per emprar les paraules de Maria del Mar Arnús, curadora i crítica, i que tenen el seu origen en el món oníric.

La manera particular de Porta Missé d'entendre el surrealisme va portar altres especialistes, com Rafael Santos Torroella, a considerar que l'artista barceloní inaugurava una nova subjectivitat, en una al·legoria del món animal i natural que representava anhels humans. Aquests són expressats en un llenguatge pictòric que planteja un espai còsmic en

el qual conviuen formes geomètriques i orgàniques, figures i pinzellades, en un diàleg líric incessant i ininterromput, sense inici ni final.

La individualitat, en la producció del pintor barceloní, cedeix tot el protagonisme a una representació tragicòmica de la societat, motiu pel qual Porta Missé ha estat definit com a cronista de la seva època. Ell, en canvi, optava per sintetitzar la seva tasca en aquests termes: "imaginar situacions absurdes, inventar sensualitats".

L'artista, segons Francesc Miralles, mai va buscar refugi en l'adscripció a una tendència, llenguatge o estil. Des de la seva independència, va abraçar tots els llenguatges de l'avantguarda, però sense instal·lar-se en cap, a la recerca d'una expressivitat pròpia i singular.



## PORTA MISSÉ

Barcelona, 1927

---

Porta Missé, autodidacta i influït per la tasca com a dibuixant i litògraf del seu pare, el 1940 va descobrir Salvador Dalí i emprengué la recerca d'un llenguatge nou que li fos propi. El 1958 realitzà una estada a Mallorca, com altres artistes de l'època, i s'entregà al món oníric del surrealisme; en especial, se sentí atret per l'espai subaquàtic, cosmos líquid de verds i blaus lluminosos en què estructures d'insectes són bressolats pel moviment de les ones.

Un temps després, Porta Missé abandonà Mallorca i portà la seva obra a Madrid, París i Londres, on va coincidir amb els anys del *swinging London*. El treball de l'artista experimentà una evolució, en incorporar la figura humana en el centre de la seva obra i en deixar-se estimular per la influència del realisme. Així, encetà la seva producció de retrats basant-se en l'individu típic londinenc, ell amb el barret fort i la pipa i ella amb el tocat.

A partir de 1977, el barceloní s'internà en els camins del constructivisme arran d'una visita a Berlín i les formes geomètriques simples començaren a aparèixer en les seves composicions. No va ser fins a tocats dels 80 que Porta Missé desplegà la seva fantasia surrealista, en pintures d'individus grotescs en ambients de gran irrealitat. Els anys 90 enterboliren la seva producció, que començà a fer-se ressò de la irrupció de la sida, la pol·lució o l'esclat del conflicte a Ruanda.



## Exposicions individuals:

- 1963 Galeria Grifé Escoda, Barcelona
- 1966 Galería Fortuny, Madrid
- 1968 Grosvenor Gallery, Londres
- 1970 Galería Fortuny, Madrid
- 1970 Barroc Center Design, Sitges
- 1971 Institut d'Estudis Nord-Americans, Barcelona
- 1978 Kempinski, Berlín
- 1978 Pigeon Hole Gallery, Londres
- 1979 Galería Ignacio de Lassaletta, Barcelona
- 1980 Galería Tom Maddock, Barcelona
- 1981 Artexpo, New York
- 1981 Galería Kreisler, Barcelona
- 1981 Galería Ignacio de Lassaletta, Barcelona
- 1982 V Bienal Internacional de Pontevedra
- 1982 Arco 82, Madrid
- 1983 J.Poole, New York
- 1983 Arco 83, Madrid
- 1984 Arco 84, Madrid
- 1984 Galería Ignacio de Lassaletta, Barcelona
- 1985 Arco 85, Madrid
- 1985 Galería Noray, Mallorca
- 1985 Galería Motte, Ginebra
- 1985 Galería Ignacio de Lassaletta, Barcelona
- 1985 Galería Deco-Art, Zaragoza
- 1985 I Bienal d'Art FC Barcelona
- 1986 Galería Ignacio de Lassaletta, Barcelona
- 1986 Galería Theo, Barcelona
- 1986 Galería Tom Maddock, Barcelona
- 1986 IX Bienal Internacional del Deporte en las BBAA, Barcelona
- 1986 Galería Carlos Lozano, Cadaqués
- 1987 Galería Ignacio de Lassaletta, Barcelona
- 1987 Galería Manuela Vilches, Marbella
- 1987 Galería Magda Belloti, Cádiz
- 1987 Galería Altana, Hamburgo
- 1987 Galería Carlos Lozano, Cadaqués
- 1988 Castillo Reinbek, Hamburgo
- 1988 Galería Levi, Hamburgo
- 1988 Galeria Halbach, Celle
- 1988 Galería Ignacio de Lassaletta, Barcelona
- 1989 Galería Schoen, Berlin
- 1989 Inarte, Hamburgo
- 1989 Diag, Frankfurt
- 1989 Berliner Bank, Berlin

- 1989 Galería Ignacio de Lassaletta, Barcelona  
 1990 BIAF, Barcelona  
 1990 Galería Schoen, Berlín  
 1990 Galería Michael Schultz, Berlín  
 1990 Galería Tom Maddock, Barcelona  
 1990 Galería Ignacio de Lassaletta, Barcelona  
 1990 Galería Albatros, Madrid  
 1990 Foire d'Art Contemporain, Niza  
 1990 Galería Artis, Ibiza  
 1990 Galería Yolanda Ríos, Sitges  
 1991 Caixa de Barcelona, Barcelona  
 1991 Palau Robert, Barcelona  
 1991 Galería Ignacio de Lassaletta, Barcelona  
 1991 Galería Brok, Barcelona  
 1991 Galería Jensen, Hamburgo  
 1992 Arte del 92, Ibiza  
 1992 Galería Ignacio de Lassaletta, Barcelona  
 1992 Galería Brok, Barcelona  
 1992 Galería Cian Norat, Girona  
 1992 Arco 92, Madrid  
 1992 Galería Sephira, Madrid  
 1992 Galería Carlos Lozano, Cadaqués  
 1992 Galería Schoen Nalepa, Berlín  
 1992 Galería Deco-Art, Zaragoza  
 1992 Galería AM, Hamburgo  
 1993 Galería Schoen Nalepa, Berlín  
 1993 Chicago International Art Exposition, Chicago  
 1993 Galería Ignacio de Lassaletta, Barcelona  
 1993 Palau Robert, Barcelona  
 1994 Rathaus, Reinbek  
 1994 Galería Ignacio de Lassaletta, Barcelona  
 1995 Galería Ignacio de Lassaletta, Barcelona  
 1998 *Antològica de dibuix i obra recent*, Sala BBV, Barcelona  
 1999 *Retrospectiva 1960-1998*, Centre d'Art Santa Mònica, Barcelona  
 1999 Galería Ignacio de Lassaletta, Barcelona  
 2000 Galería 55, París  
 2000 Galería Ignacio de Lassaletta, Barcelona  
 2001 Artexpo, Barcelona  
 2001 Galería Ignacio de Lassaletta, Barcelona  
 2010 Sala de exposiciones del Teatro Lara, Madrid  
 2011 *Dibujos/Dibuixos*, Museu de Valls  
 2012 *Retrospectiva*, Kloostergalerie Zehdenick, Berlín  
 2013 Spanisches Kulturinstitut, Berlín  
 2013 Vivantes Galerie, Berlín  
 2014 Espai Volart, Fundació Vila Casas, Barcelona



## DELS CRÍTICS MÉS IMPORTANTS, SOBRE LA CARRERA DE PORTA MISSÉ -1963/2015

### CORTÉS:

...”Henos aquí frente a un temperamento original y singular, como es el de Porta Missé, pintor de Insectos”

...”En su calidad de pintor, se nos da a conocer Porta, como talentado y capaz, sensible al color que coordina casi constantemente en verdes y azules”...

...”Su fantasía se ve servida por un gran sentido del dibujo y de la composición”...

La Vanguardia 22 diciembre 1963

### SANTOS TORROELLA:

...”La pintura de Porta Missé atrae y desconcierta o, si se prefiere, desconcierta y a la par, atrae. En ocasiones nos resulta irónico, divertido o sarcástico, y en ocasiones tenso e inquietante, angustioso o patético.

Comoquiera que sea, en el arte actual de Porta Missé, lo que alienta casi indefectiblemente es ese trasfondo o raíz de lo misterioso”...

### GIRALT-MIRACLE

...” Ens ha resultat una autèntica sorpresa conèixer l' existència de l' obra d'un artista tan original com Porta Missé”...

Avui, 2 desembre 1979

...”La galería de personajes y objetos que porta Missé incluye en su repertorio pictórico, nos sorprende y desconcierta. Parece como si quisiera dar una vía autónoma a su lenguaje, independientemente de las corrientes, modas o formulaciones plásticas de la hora actual”....

...” Cabe situar sus dibujos, mucho más libres en su tratamiento compositivo por la intención mágica y surreal que domina en la mayoría de ellos”...

### VILA-SANJUÁN

” Acaba de aparecer en unas galerías barcelonesas con una exposición que es la nota artística del día y que llena los comentarios del mundo intelectual. Se trata de un hombre joven. José Porta Missé, con un dominio del dibujo y el color, ha trabajado durante varios años, con entusiasmo y fe



en su propia obra -que desde luego, se sale de lo vulgar, y que ha merecido de la crítica más severa un aplauso sincero-”...

A.B.C 17 de Diciembre de 1963

#### MARIA LLUÏSA BORRÁS

“No trato de decirles que la obra de Porta Missé no se parece ni a nada ni a nadie. Ocurre que lo que se propone el pintor, no es simplemente pintar de tal o cual manera, someterse a un cierto rigor estilístico o formal o tratar de inventarlo, sino que trata de envolvernos sutilmente en inagotables y sutiles referencias ahora oscuras y ambiguas ahora irónicas y emotivas, a este su universo secreto, próximo a la irracionalidad que es en definitiva un espacio de profundas tensiones, de ritmos dinámicos y a veces vertiginosos, creando exclusivamente por su imaginación desbordante y, por tanto, no hecho a imagen y semejanza de nada ni nadie. Lo que nadie ha visto ni verá jamás, como han hecho una serie de pintores a lo largo de la historia y más especialmente en el siglo XX”...

La Vanguardia 5 de maig 1987

#### SÁNCHEZ-CAMARGO

...”Actualmente hay más de seis pintores, entre los que se halla

Oncins, Porta Missé, Ràfols Casamada, Tàpies, etc”...

...”Para nosotros este certamen que se expone en una sala madrileña resulta ejemplar.”

Madrid 24 horas. La Vanguardia 22 de febrero 1966

#### VICENT

...”Unas figuras originales, refinadas y decadentes presiden la galería Fortuny. El responsable es Porta Missé, pintor catalán. He aquí unas notas para descifrar tal vez su pintura. Lo primero es la originalidad. Tal como está el mundo del arte, azotado de un farragoso alarde de originalidades, conseguir una cierta originalidad concreta es todo un hallazgo. Porta Missé la consigue. ”.

A.B.C 4 de Junio de 1970



## CADENA

...” Porta Missé alimenta en su interior un mundo fantástico del que se defiende por medio del humor y de la ironía. Incluso diría que nos quiere proteger a todos de una invasión de sus sueños...

...Porta Missé explica lo que lleva dentro y sólo cuando tiene miedo se ríe de si mismo...

EL Periódico 25 de abril 1969



## Darreres exposicions:

- 2013 Spanisches Kulturinstitut, Berlín.  
Vivantes Galerie, Berlín
- 2012 *Retrospectiva*, Kloostergalerie Zehdenick, Berlín
- 2011 *Dibujos/Dibuixos*, Museu de Valls.
- 2010 Sala de Exposiciones Teatro Lara de Madrid
- 2001 Artexpo, Barcelona.  
Galería Ignacio de Lassaletta, Barcelona
- 2000 Galerie 55, París  
Galería Ignacio de Lassaletta, Barcelona
- 1999 *Retrospectiva 1960-1998*, Centre d'Art Santa Mònica, Barcelona  
Galería Ignacio de Lassaletta, Barcelona
- 1998 *Antològica de dibuix i obra recent*, Sala BBV, Barcelona
- 1995 Galería Ignacio de Lassaletta, Barcelona
- 1994 Rathaus, Reinbek  
Galería Ignacio de Lassaletta, Barcelona
- 1993 Galerie Schoen Nalepa, Berlín  
Chicago International Art Exposition, Chicago  
Galería Ignacio de Lassaletta, Barcelona.  
Palau Robert, Barcelona
- 1992 *Arte del 92*, Eivissa.  
Galería Ignacio de Lassaletta, Barcelona.  
Brok Gallery, Barcelona.  
Galeria Can Norat, Girona.  
Arco 92, Madrid.  
Galería Sephira, Madrid.  
Galería Carlos Lozano, Cadaqués.  
Galerie Schoen Nalepa, Berlín.  
Galeria Deco-Art, Saragossa.  
Galerie AM, Hamburg.

## Obres en aquesta exposició:

*La desbandada*

1960

Oli sobre tela

91x64 cm

*Mosca*

1960

Oli sobre tela

38x46 cm

*La vida en el fondo del mar*

1961

Oli sobre tela

100x82 cm

*Depredador*

1961

Oli sobre fusta

40x32 cm

*Aguijón*

1961

Oli sobre tela

38x46 cm

*La fugida dels insectes*

1963

Oli sobre tela

100x82 cm

*Dona 1*

1964

Oli sobre tela

55x33 cm

*Dona 2*

1964

Oli sobre tela

55x33 cm

*Insecte (1)*

1965

Tècnica mixta sobre cartró

48x34 cm



*Insecte (2)*

1965

Tècnica mixta sobre cartró

48x34 cm

*Insecte (3)*

1965

Tècnica mixta sobre cartró

48x34 cm

*Insecte (4)*

1965

Tècnica mixta sobre cartró

48x34 cm

*Gentleman*

1968

Carbó sobre paper

20x27cm

*Dandy*

1968

Oli sobre tela

45x35 cm

*Lady*

1968

Oli sobre tela

64x50 cm

*Soft English man*

1968

Oli sobre tela

61 x 45 cm

*Kings road fashion plate*

1968

Oli sobre tela

61x45 cm

*London 68*

1968

Oli sobre tela

170x80 cm



*Papallona (1)*

1969

Tècnica mixta sobre cartró

48x34 cm

*Papallona (2)*

1969

Tècnica mixta sobre cartró

48x34 cm

*Gentleman*

1969

Tècnica mixta sobre cartró

47x34 cm

*Sense títol*

1970

Tècnica mixta sobre paper

30x21 cm

*Sense títol*

1971

Tècnica mixta sobre paper

21x30 cm

*Chistera*

1978

Tècnica mixta sobre fusta

30x20 cm

*Señora*

1978

Carbonet sobre cartró

86x64 cm

*Sense títol*

1979

Tècnica mixta sobre paper

22x30 cm c/u

*Figura*

1979

Tècnica mixta sobre tela

130x97 cm



*La carrera*

1979

Tècnica mixta sobre tela

130x97 cm

*Dona (1)*

1980

Tècnica mixta sobre paper

33x48 cm

*Dona (2)*

1980

Tècnica mixta sobre paper

33x48 cm

*Dona (3)*

1980

Tècnica mixta sobre paper

33x48 cm

*Sense títol*

1980

Tècnica mixta sobre cartró

31x47 cm

*Sense títol*

1980

Tècnica mixta sobre paper

31x47 cm

*Homenatge a Max Ernst*

1980

Tècnica mixta sobre paper

25x35 cm

*Caballero*

1980

Oli sobre tela

89x57 cm

*Sense títol*

1981

Tècnica mixta sobre paper

50x70 cm





*El pensador*

1981

Acrílic sobre tela

130x97 cm

*Sense títol*

1982

Tècnica mixta sobre paper

50x65 cm

*Sense títol*

1982

Tècnica mixta sobre cartró

62x47 cm

*El zoo domesticado*

1984

Tècnica mixta sobre paper

41x32 cm

*Sense títol*

1985

Tècnica mixta sobre paper

31x45 cm

*Sense títol*

1985

Tècnica mixta sobre cartró

140x150 cm

*Joglar*

1987

Tècnica mixta sobre cartró

52x65 cm

*Sense títol*

1990

Tècnica mixta sobre paper

21x29 cm

*Sense títol*

1990

Tècnica mixta sobre paper

27x34 cm

*Ocells*

1990

Tècnica mixta sobre paper

27x34 cm

*El rey de las cucarachas*

1990

Tècnica mixta sobre fusta

190x122 cm

*L'allumeuse*

1991

Tècnica mixta sobre fusta

189x122 cm

*Ruanda*

1994

Acrílic i oli sobre tela

200x200 cm

*Virus*

1994

Acrílic i oli sobre tela

200x200 cm

*Sense títol*

2005

Tècnica mixta sobre paper

20x28 cm

*Sense títol*

2009

Tècnica mixta sobre cartró

24x32 cm

*Sense títol*

2010

Tècnica mixta sobre cartró

24x32 cm

*Sense títol*

2010

Tècnica mixta sobre paper

27x34 cm



*Sense títol*

2010

Tècnica mixta sobre paper

24x32 cm

*Sense títol*

2010

Tècnica mixta sobre paper

24x32 cm

*Sense títol*

2010

Tècnica mixta sobre paper

24x32 cm

*Ícaro (1)*

2010

Tècnica mixta sobre paper

24x32 cm

*Ícaro (2)*

2010

Tècnica mixta sobre paper

24x32 cm

*Ícaro (3)*

2010

Oli sobre fusta

130x97 cm

*Meada*

2010

Oli sobre fusta

33x25 cm

*Extorsión*

2010

Oli sobre fusta

46x38 cm

*Neptuno*

2012

Oli sobre fusta

30x20 cm



*Terratrèmol*

2013

Oli sobre tela

41x33 cm

*Gabriel*

2013

Oli sobre fusta

30x21 cm

*Elsa*

2013

Oli sobre fusta

30x25 cm

*Miky*

2014

Oli sobre fusta

48x25 cm

*El gran cabrón*

2014

Oli sobre fusta

33x25 cm

*Fin*

2014

Oli sobre fusta

46x38 cm

*Groc*

2014

Tècnica mixta sobre fusta

130x97 cm

*Objet modifié*

2014

*Objet modifié*

2015

*Objet modifié*

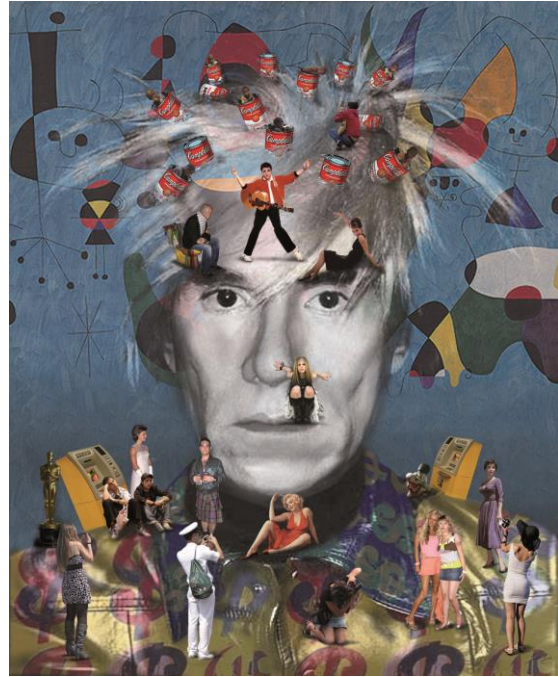
2015

## LLUÍS BARBA

### *Viatge en el temps*

La relectura de les grans obres del passat és una de les constants en el treball de Lluís Barba (Barcelona, 1952). Els seus exercicis de reinterpretació, plasmats en una obra que recorda el *collage*, difonen les fronteres històriques per qüestionar la fragilitat de la nostra memòria.

Glòria Bosch, curadora d'aquesta exposició i directora d'art de la Fundació Vila Casas, ha establert una mostra dividida entre quatre espais. El primer es troba dedicat a la intervenció fotogràfica de Barba sobre gravats de Pieter Brueghel que il·lustren els set pecats capitals, adaptant-los als temps contemporanis —i els pecats inclosos a la *Divina Comèdia* de Dante són substituïts per la pobresa, l'esclavitud, la violència o la drogaadició—. El segon és una conversa simulada entre dotze grans artistes de la història de l'art (de Jan van Eyck a Joan Miró) i el tercer, una mirada subjectiva i personal sobre l'obra d'El Bosco *El jardí de les delícies*. Finalment, en un quart espai s'exhibeix una reinterpretació de *En memòria de Guernica*, que convida l'espectador a reflexionar sobre la pèrdua dels valors de l'humanisme i l'actualitat.



Els principals referents de Barba són icones: les del món de l'art i les de la contemporaneïtat. “A les seves obres”, escriu Bosch, “apareixen viatgers del temps capturats en un sol espai d'espais, en una confluència on es barregen els espais públics corruptes, els estira i arronsa d'uns estats legals que utilitzen les lleis per als seus judicis falsos, les desviacions d'atenció cap al consumisme d'un *star system* molt favorable als hivernacles de poder...” En essència, es tracta de grans memòries de la història de l'art —llenços d'autors immortals o els seus retrats—, corrompudes per la presència del turista, el folklore pop, figures icòniques de la política, el capitalisme, la pornografia...o els rostres de la fam a l'Àfrica.

Per Fernando Castro, filòsof i crític de l'art, la producció de Barba aboca l'espectador a la “precarietat del present”; endevina, en les seves peces, “una immersió en allò dramàtic de la quotidianitat, l'esdevenir desastrós de les nostres vides, en una contemporaneïtat de les referències”. I assenyala: “no som davant l'estètica (postmoderna) del *sublimity now*, sinó davant una expansió d'allò abjecte i d'allò descaradament ridícul”. Pel filòsof, les creacions de Barba indiquen, fins i tot, que les obres d'art ja no són res a profanar; el mateix museu forma part cultura de la superfície

“on el que és important no és, des de fa molt de temps, l’art, sinó el pedestal i el marc”. Així, l’única experiència estètica veritable que ens mostra l’artista és la que ens ofereix el turisme.

“Lluís Barba”, escriu Castro, “fa anys que planteja una obra d’enorme densitat visual, amb un cert *horror vacui*, però sobretot caracteritzada per tenir una voluntat críticoconceptual en la qual és decisiu el diàleg o la fricció entre allò contemporani i allò clàssic, del cinema a la moda, de la cita erudita a la nuesa provocadora, en un fascinant treball de desmantellament dels estereotips”. Enmig de tot plegat, sorgeix, com manifesta la curadora, la veritat de “la naturalesa humana”, que conforma un retaule —una sort de *comèdia humana*, més demoníaca que *divina*— de les emocions i els sentiments contemporanis.



## LLUÍS BARBA

Barcelona, 1952

---

Graduat en Art i Disseny a l'Escola Massana, amb el grau superior en Disseny Publicitari i també graduat en Disseny per La Llotja, Lluís Barba és un autor que, malgrat iniciar la seva carrera artística a Barcelona —una de les primeres mostres en què participà va tenir lloc a la Tecla Sala—, ha forjat la seva carrera gairebé íntegrament fora del nostre territori.

Després d'exposar a Londres, els Estats Units o Xile, Barba presenta la seva primera exposició institucional a la seva ciutat d'origen.





## Darreres exposicions individuals:

- 2013 *Travellers in time*. Galeria Elaine Baker. Boca Raton. Miami. EE.UU.  
*La Vicaria. Homenatge a Fortuny*. Galeria Antoni Pinyol. Tarragona. ES  
*Gallery artists*. Galeria Dean Project. Nova York. EE.UU.  
*Art Wynwood*. Galeria Cynthia Corbett. Miami. EE.UU.
- 2012 *Showcase Sotheby's London*. Museu Britànic Amics de l'Art d'Israel. Londres. Regne Unit  
*Travellers in time*. Galeria Cynthia Corbett. Londres. Regne Unit  
*Self-portraits*. Exposició individual. Vídeo instal·lació. Galeria Dean Project. Nova York. EE.UU.  
*Lluís Barba Art Prize Young Masters*. Cortesia de Galeria Cynthia Corbett. Londres. Regne Unit  
Exposició individual. *Pinta London*. Galeria Cynthia Corbett. Londres. Regne Unit  
*Lluís Barba*. Centro Visual Comunicació. Galeria Bernd Lausberg. Miami. EE.UU.  
*Mediamuseum*. Instituto Scrittura e Immagine. Pescara. IT  
Exposició individual. *ArtPalmBeach*. Besharat Contemporary. EE.UU.  
*HFAF Houston Fine Art Fair*. Galeria Dean Project. Texas. EE.UU.
- 2011 *Travellers in time*. Lausberg Contemporary. Toronto. CA  
*Travellers in time*. Galeria San Marino. Pasadena. EE.UU.  
*Contact*. Festival de fotografia de Toronto. Canadà. CA  
*Pop Up. Art at the Top. The Empire State Building*. Galeria Cynthia Corbett. Nova York. EE.UU.  
*Art at the Top*. Cynthia Corbett. Londres. Regne Unit  
*Gallery artists*. Dean Project. Nova York. EE.UU.  
*LA Art Experience*. Galeria San Marino. Los Angeles. EE.UU.  
*De Polaroid a Photoshop*. Besharat Contemporary Art. Atlanta. GA  
*Dallas Art Fair*. Galeria Dean Project. Texas. EE.UU.  
*ArteBA*. Galeria Sicart. Buenos Aires. AR  
*Scope NY*. Besharat Contemporary. Nueva York. EE.UU.  
*Col·lecció de poesia solidària*. Humanitarian Aids. Hospitals Generals de Catalunya.  
Programa de Salut Pública del Sàhara. Barcelona-Sàhara.
- 2010 *The Holly*. The Old Truman Brewery. Cynthia Corbett. Londres. Regne Unit  
Convidat 20<sup>a</sup> Fira de Foto Art Salàs de Pallars. Lleida. ES
- 2009 *Pop Up Cynthia Corbett Gallery*. Empire State Building. Nova York. EE.UU.  
*De Lichtenstein a Marat. Proyecto Diesel Arte ALLímite*. Santiago de Chile. CHI  
*Young Masters*. Galeria Cynthia Corbett & Sphinx Fine Art. Londres. Regne Unit  
*Col·lecció de poesia solidària*. Humanitarian Aids. Hospitals Generals de Catalunya.  
Programa de Salut Pública del Sàhara. Barcelona-Sàhara.
- 2008 *Diesel project. Fotografia Arte ALLímite*. Santiago de Chile. CHI  
*Expoarte. Arte ALLímite*. Santiago de Chile. CHI



- 2007 *Turistas en el arte*. La Galería. Sevilla. ES
- 2006 *Homenatge a Ernest Lluch*. CaixaForum. Barcelona. ES  
*Tourists in art*. Galeria Jacob Karpio. S.J. Costa Rica  
*Realidades*. Galería Vértice. Oviedo. ES
- 2005 Colección de arte contemporáneo Sofia Imber MACC. Museo de Arte Coro. Caracas. VE  
Congrés Europeu *Green City*. La Pedrera. Barcelona. ES  
*Insostenibilidad*. Galería Antoni Pinyol. Reus. ES
- 2004 *Gallery artists*. Silvana Facchini. Miami. EE.UU.
- 2003 8ª Bienal de La Habana. *Menú del día*. *El arte con la vida*. Centro Arte Contemporáneo Wifredo Lam. Cuba  
*Secreciones*. Buschlen-Mowatt Fine Arts. Vancouver. CA
- 2002 *Secreciones*. Galería Vértice. Oviedo. ES  
*Otras realidades*. Galería Antoni Pinyol. Reus. ES  
*Colección poética en libro solidario*. Programa de salud pública de Cuba-Barcelona. ES
- 2001 *Homologation*. Buschlen-Mowatt Fine Art. Vancouver. CA  
*Secretions*. Galeria Jacob Karpio. S.J. Costa Rica  
*Migraciones*. Galería Vértice. Oviedo. ES  
*Secretions*. Galeria Jacob Karpio. S.J. Costa Rica  
*Identitat 0*. Instalación. Der Reiter. Valencia. ES  
*Gallery artists*. Galeria Der Reiter. Valencia. ES
- 2000 *AIDS*. Fundación Daniela Chappard. Caracas. VE  
*Memoria urbana*. Galería Vértice. Oviedo. ES  
*Ecosistema*. Col.lecció d'escultures. Fundació Futbol Club Barcelona. Barcelona. ES  
*Migrations*. Buschen-Mowatt. Vancouver. CA  
*Emissions*. Galeria Jacob Karpio. Escazú. Costa Rica.  
*ArtPalmbeach*. Galeria Jacob Karpio. Palm Beach. EE.UU.



## Obres en aquesta exposició:

### *Sèrie Viatgers en el temps*

*El jardí de les delícies. Hieronymus Bosch*

2007

Diasec

250x447 cm

*Guernica. Picasso*

2013

Diasec

250x500 cm

*Proverbis. Brueghel*

2014

Diasec

200x269 cm

### *Sèrie Self-Portraits*

*Andy Warhol*

2011

Diasec

110x90 cm

*Pablo Picasso*

2011

Diasec

110x90 cm

*Vincent van Gogh*

2011

Diasec

110x90 cm

*Frida Kahlo*

2011

Diasec

110x90 cm

*Joan Miró*

2012

Diasec

110x90 cm



*René Magritte*

2012

Diasec

110x90 cm

*Salvador Dalí*

2012

Diasec

110x90 cm

*Francisco de Goya*

2012

Diasec

110x90 cm

*Francis Bacon*

2012

Diasec

110x90 cm

*Paul Gauguin*

2013

Diasec

110x90 cm

*Henri Matisse*

2013

Diasec

110x90 cm

*Jan van Eyck*

2013

Diasec

110x90 cm

*Sèrie Pecats*

*Luxúria*

2014

Foto dibuix

87x106 cm

*Ira*

2014

Foto dibuix



87x106 cm

*Gola*

2014

Foto dibuix

87x106 cm

*Avarícia*

2014

Foto dibuix

87x106 cm

*Supèrbia*

2014

Foto dibuix

87x106 cm

*Mandra*

2014

Foto dibuix

87x106 cm

*Paciència*

2014

Foto dibuix

87x106 cm

*Fe*

2014

Foto dibuix

87x106 cm

*Sèrie Punish*

*Esclavatge*

2014

Escultura tècnica mixta

27x16x21 cm

*Pobresa humana*

2014

Escultura tècnica mixta

27x16x21 cm



*Pol·lució humana*

2014

Escultura tècnica mixta

27x16x21 cm

*Investigació cèl·lules mare*

2014

Escultura tècnica mixta

27x16x21 cm

*Fam*

2014

Escultura tècnica mixta

27x16x21 cm

*Manipulació*

2014

Escultura tècnica mixta

27x16x21 cm

*Violència*

2014

Escultura tècnica mixta

27x16x21 cm

*Fe*

2014

Escultura tècnica mixta

27x16x21 cm

ESPAI  
VolART  
BARCELONA

ESPAI  
VolART2  
BARCELONA

CAN  
FRAMIS  
BARCELONA

CAN  
MARIO  
PALAFRUGELL

PALAU  
SOLTERRA  
TORROELLA

## FUNDACIÓ VILA CASAS

### Oficines

Carrer Ausiàs Marc, 20, pral.  
08010 Barcelona  
Tel. 93 481 79 80  
fundacio@fundaciovilacasas.com  
[www.fundaciovilacasas.com](http://www.fundaciovilacasas.com)

### Espai Volart / Volart 2

Carrer Ausiàs Marc, 22  
08010 Barcelona  
Tel. 93 481 79 85  
espaivolart@fundaciovilacasas.com

### Can Framis

Carrer Roc Boronat, 116-126  
08018 Barcelona  
Tel. 93 320 87 36  
canframis@fundaciovilacasas.com

### Can Mario

Plaça Can Mario, 7  
17200 Palafrugell (Girona)  
Tel. 972 306 246  
canmario@fundaciovilacasas.com

### Palau Solterra

Carrer de l'Església, 10  
17257 Torroella de Montgrí (Girona)  
Tel. 972 761 976  
palausolterra@fundaciovilacasas.com